

RELATÓRIO DE PROGRESSO ANUAL - N.º 1

Ano em avaliação - março de 2021 a fevereiro de 2022

Siglas:

AEL - Agrupamento de Escolas de Lordelo

EMAEI - Equipa Multidisciplinar de Apoio à Educação Inclusiva

MAIA - Monitorização, Acompanhamento e Investigação em Avaliação Pedagógica

PAP - Prova de Aptidão Profissional

CP - Conselho Pedagógico

FCT - Formação em Contexto de Trabalho

OI - Observatório Interno

SADD - Secção de Avaliação do Desempenho Docente

EE - Encarregado de Educação

GIAA - Gabinete Informação Apoio Aluno

PAA - Plano Anual de Atividades

EFP - Ensino e Formação Profissional

GPS - Gabinete de Promoção do Sucesso

PADDE - Plano de Ação para o Desenvolvimento Digital das Escolas

SPO - Serviços de Psicologia e Orientação

EQAVET - European Quality Assurance Reference Framework for Vocational Education and Training, em português, Quadro de Referência Europeu de Garantia da Qualidade para a Educação e Formação Profissional

I. Apresentação da instituição e da sua situação face à garantia da qualidade

1.1 Indicar o nome da entidade formadora.

Agrupamento de Escolas de Lordelo

1.2 Indicar a morada e contactos da entidade formadora.

Morada: Avenida 1.º de julho, n.º 351; Apartado 40, 4580 – 468 Lordelo PRD

Email: geral@aelordelo.edu.pt

Telefone: 224442520

Site: <https://www.aelordelo.edu.pt/>

1.3. Indicar o nome, o cargo e contactos do responsável da entidade formadora.

Beatriz Ester Moura de Castro, Diretora | Email: diretora@aelordelo.edu.pt | Tel: 224442520

1.3.1 Indicar o nome da entidade proprietária e respetivo representante.

Não aplicável

1.4 Apresentar, de forma sucinta, a missão, a visão e os objetivos estratégicos da instituição para a educação e formação profissional (EFP) dos jovens, no contexto da sua intervenção.

Missão

O AEL assume como missão prestar à comunidade um serviço público de qualidade, garantindo o direito de cada aluno a uma educação inclusiva, promotora de melhores aprendizagens, de modo a que todos alcancem as competências inscritas no Perfil dos Alunos à Saída da Escolaridade Obrigatória.

Visão

O AEL pretende ser uma referência na construção dos projetos de vida dos seus alunos, assegurando-lhes um núcleo de valores e de competências indispensáveis ao exercício de uma cidadania ativa e informada ao longo da vida.

Objetivos Estratégicos

Os objetivos estratégicos do agrupamento estão divididos em eixos de intervenção.

Eixo de Intervenção 1 - Serviço Educativo

Envolver os alunos na tomada de decisões sobre o funcionamento do agrupamento; promover o sucesso educativo de todas as crianças e alunos; promover o domínio da Língua Portuguesa; consolidar a articulação vertical interciclos; promover medidas conducentes à educação inclusiva.

Eixo de Intervenção 2 - Cultura de Escola

Promover um ambiente escolar seguro, saudável, socialmente acolhedor, inclusivo e cordial; promover hábitos de vida saudáveis e seguros; envolver os alunos na tomada de decisões sobre o funcionamento do agrupamento.

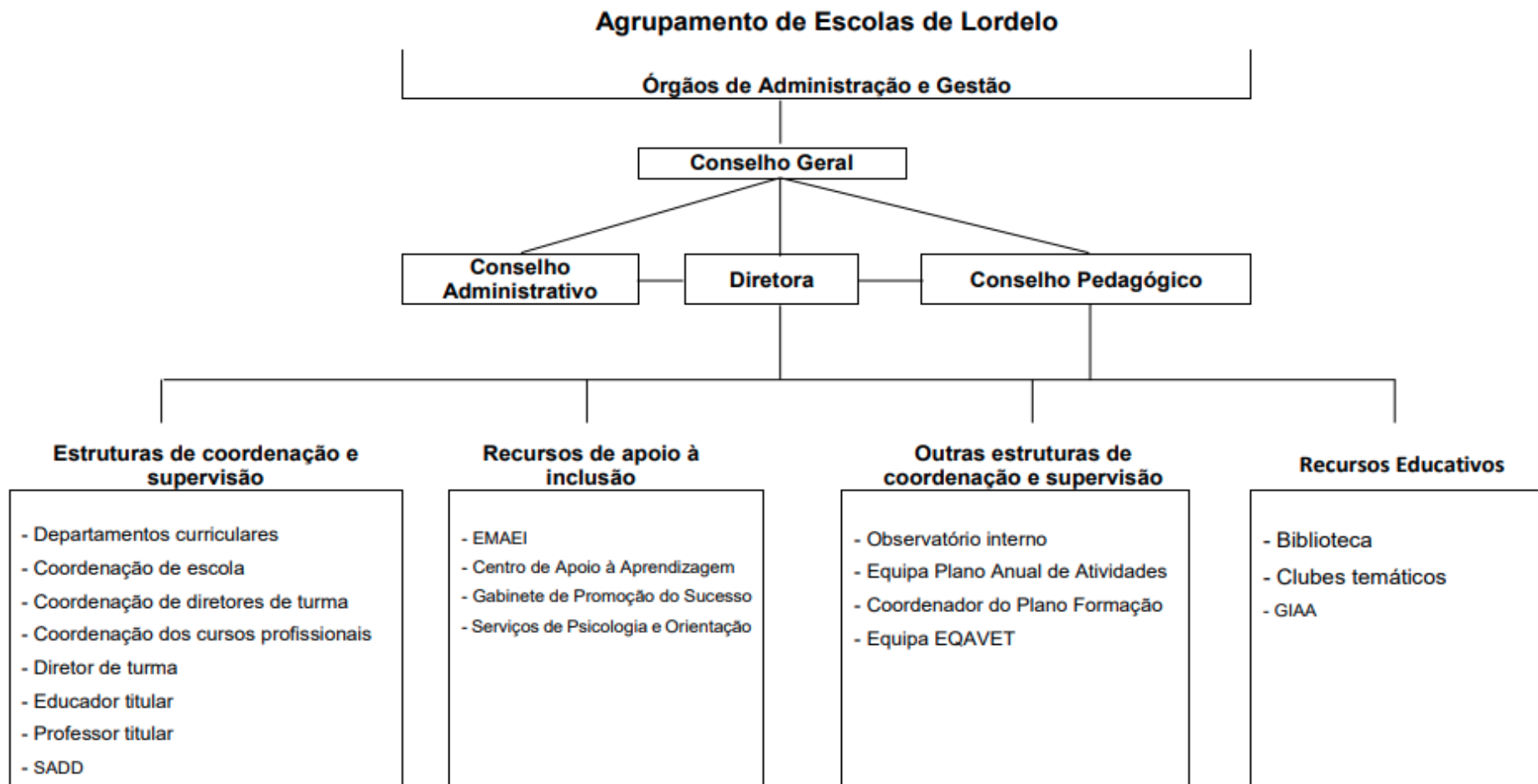
Eixo de Intervenção 3 - Escola | Família | Comunidade

Reforçar o impacto da escolaridade no percurso dos alunos; consolidar a participação de pais e encarregados de educação na vida da escola e na assunção de responsabilidades; reconhecer e valorizar o sucesso dos alunos; reforçar a interação entre o agrupamento e a comunidade educativa; reforçar os meios de comunicação interna e externa.

Eixo de Intervenção 4 - Organização e Gestão

Consolidar a cultura de autoavaliação e monitorização dos resultados escolares e autoavaliação; apoiar o desenvolvimento profissional do pessoal docente e não docente; criar condições físicas e tecnológicas favoráveis à melhoria da prestação do serviço educativo; criar condições físicas e tecnológicas favoráveis à melhoria da prestação do serviço educativo.

1.5 Descrever sucintamente a estrutura orgânica da instituição e os cargos a ela associados.



1.6 Preencher a tabela infra, indicando toda a oferta formativa de nível 4 para jovens, à data da elaboração do relatório e nos dois anos letivos anteriores.

Tabela I – Oferta formativa

Tipologia do curso	Designação do curso	N.º de Turmas/Grupos de Formação - N.º de Alunos (Totais por curso, em cada ano letivo) *					
		2019 /2020		2020/2021		2021 /2022	
		N.º T/GF	N.º AL	N.º T/GF	N.º AL	N.º T/GF	N.º AL
Nível 4	Curso Profissional de Técnico de Comércio	3	56	3	59	3	59

1.7 Identificar os documentos orientadores da instituição e relatórios relevantes para a garantia da qualidade e indicar as respetivas ligações eletrónicas.

Projeto Educativo - [aqui](#)

Documento Base - [aqui](#)

Plano de Melhoria – [aqui](#)

Relatório Final de Verificação EQAVET – [aqui](#)

Regulamento dos Cursos Profissionais - [aqui](#)

Relatório do Operador – [aqui](#)

PADDE – [aqui](#)

Plano Anual de Atividades – [aqui](#)

Documentação orientadora da PAP – [aqui](#)

Documentação orientadora da FCT – [aqui](#)

Protocolos de parceria – [aqui](#)

Resultados dos questionários de auscultação aos diferentes stakeholders e Indicadores de Qualidade, disponíveis em: [aqui](#) | [aqui](#) | [aqui](#) Plano de Formação Anual - [aqui](#)

1.8 Preencher a situação aplicável sobre o último resultado do processo de verificação de conformidade EQAVET do sistema de garantia da qualidade.

Selo EQAVET condicionado a um ano, atribuído em 02/03/2021

1.9 Apresentar uma súmula das recomendações constantes do relatório final relativo à última visita de verificação de conformidade EQAVET e das evidências do seu cumprimento.

A última visita de verificação de conformidade EQAVET teve como resultado a atribuição de um selo condicionado por um ano. Como resultado desta verificação foram apresentadas recomendações que foram tidas em conta na elaboração do novo plano de ação a implementar. Deste modo apresentamos evidências das ações desenvolvidas:

Tabela II – Recomendações e respetivas evidências




Recomendações	Evidências
Intensificar e formalizar os processos de envolvimento dos stakeholders internos e externos na definição de objetivos, na análise contextualizada de resultados e na identificação de oportunidades de melhoria consensualizadas.	Focus Group em 28/06/2021
Alargar a rede de parcerias formalizadas para apoio das atividades/projetos desenvolvidos com os alunos, fundamentais para a concretização dos objetivos estratégicos do AEL. Devem também promover a adequada divulgação dessas parcerias, abrindo a porta a novas oportunidades para a concretização de projetos / atividades relevantes para a oferta de EFP.	Projeto por tua conta – Educação financeira (CM Paredes, Fundação Cupertino de Miranda e Área Metropolitana do Porto); Júnior Achievement Portugal.

<p>Os processos de revisão devem ser consolidados, promovendo a realização de relatórios periódicos relativos à monitorização intercalar dos objetivos traçados. Esses relatórios devem ser alvo de análise contextualizada nos órgãos do AEL, garantindo a efetiva participação de stakeholders internos e externos no processo através da promoção de reuniões ou outras sedes de diálogo específicas para a discussão destes temas.</p>	<p><i>Focus Group</i> - análise dos indicadores de qualidade (site e drive)</p>
<p>A internacionalização das atividades do AEL deverá ser incentivada, através do estabelecimento de projetos de âmbito transnacional, e também através de programas de mobilidade para alunos e docentes (por exemplo, no âmbito do programa ERASMUS+)</p>	<p>Candidatura ERASMUS: Form ID KA210-VET-DCFC7C0F</p>
<p>Formalizar os processos de auscultação das necessidades e expectativas de formação do pessoal docente e não docente. O Plano de Formação anual deveria evidenciar de forma clara o alinhamento com os objetivos estratégicos do Agrupamento</p>	<p>PADDE Plano de formação</p>
<p>Os relatórios de avaliação dos resultados obtidos devem ser tornados públicos, ainda que em versão resumida, através do sítio institucional do AEL, preferencialmente mais do que uma vez por ano</p>	<p>Site do AEL</p>
<p>Definir uma estratégia de parcerias com Instituições do Ensino Superior (IES) próximas da região, como forma de motivar alguns destes alunos para a prossecução dos seus estudos a nível superior</p>	<p>Protocolo</p>
<p>Colocação da informação relativa aos descritores do quadro EQAVET no sítio institucional “Política de Qualidade” de forma a dar visibilidade aos resultados alcançados</p>	<p>Site do AEL</p>

II. Balanço dos resultados dos indicadores EQAVET selecionados, de outros em uso e da aferição dos descritores EQAVET/práticas de gestão (análise contextualizada dos resultados alcançados, no ano em avaliação, face às metas de médio e curto prazo estabelecidas)

Durante o período em avaliação foram sistematizados e consolidados os processos de recolha de dados, foi melhorado o processo documental bem como a definição das responsabilidades de todos os *stakeholders*. Procedeu-se, também, à análise, pelos *stakeholders*, dos resultados dos indicadores, reformulação de metas, inclusão de outros indicadores de referência e introdução de melhorias. Com o intuito de melhorar o processo de Garantia da Qualidade para o EFP, foi decidido trabalhar novos indicadores (AEL#1, AEL#2, AEL#3, AEL#4, AEL#5, AEL#6, AEL#7), além dos apresentados no ciclo avaliativo anterior. Desta forma, para os indicadores em estudo, obtiveram-se os seguintes resultados:

Tabela III – Balanço dos resultados dos indicadores EQAVET e AEL

Objetivos	Indicadores	Metas	2017	2019	2020	2021	Tendência
Aumentar a taxa de conclusão nos cursos de EFP	Percentagem de alunos/formandos que completam cursos de EFP inicial (isto é, que obtêm uma qualificação) em relação ao total dos alunos/formandos que ingressam nesses cursos (EQAVET#4)	75%	43,3%	100%	71,4%	N/A	
	Percentagem de alunos/formandos que completam cursos de EFP no tempo previsto (EQAVET#4)	70%	36,7%	89,3%	66,7%	N/A	
	Percentagem de alunos/formandos que completam cursos de EFP após o tempo previsto (EQAVET#4)	5%	6,7%	10,7%	4,8%	N/A	
Aumentar a taxa de colocação após	Proporção de alunos/formandos que completam um curso de	85%	76,9%	100%	87,5%	N/A	

conclusão de cursos de EFP.	EFP e que estão no mercado de trabalho, em formação (incluindo nível superior) ou outros destinos, no período de 12-36 meses após a conclusão do curso (EQAVET # 5)							↗
Aumentar a percentagem de alunos/formandos que trabalham em profissões diretamente relacionadas com o curso/área de educação e formação que concluíram.	Percentagem de alunos/formandos que completam um curso de EFP e que trabalham em profissões diretamente relacionadas com o curso/área de educação e formação que concluíram (EQAVET # 6a)	55%	38,5%	40%	38,46%	N/A		→
Aumentar a percentagem de empregadores que estão satisfeitos com os formandos que completaram um curso de EFP	Percentagem de empregadores que estão satisfeitos com os formandos que completaram um curso de EFP (EQAVET # 6b3)	93,75%	88,6%	97,4%	100%	N/A		↗
	Percentagem de empregadores que estão satisfeitos com os formandos que completaram um curso de EFP e que estão empregados em profissões relacionadas com o curso (EQAVET # 6b3)	93,75%	84%	96%	100%	N/A		↗
Implementar, monitorizar e avaliar a eficácia do plano global de melhoria para o sistema interno de garantia de qualidade	Taxa de absentismo em cursos EFP (AEL#1)	10%	-----	-----	-----	7%		N/A
	Taxa de desistência em cursos EFP (AEL#2)	12%	-----	-----	-----	13%		N/A
	Taxa de sucesso em cursos EFP (AEL#3)	88%	-----	99%	99%	99%		→

	Taxa de satisfação dos alunos (AEL#4)	90%	-----	-----	-----	95%	N/A
	Taxa de satisfação dos encarregados de educação (AEL#5)	90%	-----	-----	-----	96%	N/A
	Taxa de satisfação dos colaboradores (docentes) (AEL#6)	90%	-----	-----	-----	94%	N/A
	Taxa de satisfação dos parceiros de FCT (AEL#7)	90%	-----	-----	-----	100%	N/A
↗ Tendência positiva		→ Tendência mantém-se constante		N/A – Não aplicável			

Fazendo uma análise sumária dos indicadores apresentados, destaca-se, relativamente ao:

- objetivo “aumentar a taxa de conclusão em cursos de EFP”, há uma tendência de aproximação à meta predefinida, 75% e, maioritariamente, os formandos têm vindo a concluir o curso dentro do tempo previsto;
- objetivo “aumentar a taxa de colocação após conclusão de cursos de EFP”, há uma evolução positiva, sendo os últimos resultados superiores à meta estabelecida;
- objetivo “aumentar a percentagem de alunos/formandos que trabalham em profissões diretamente relacionadas com o curso/área de educação e formação que concluíram”, os valores mantêm-se ao longo dos três anos em estudo, sem alterações significativas e situando-se aquém da meta estabelecida;
- objetivo “aumentar a percentagem de empregadores que estão satisfeitos com os formandos que completaram um curso de EFP”, a evolução foi sempre positiva e nos últimos dois anos em estudo as metas estabelecidas, apesar de ambiciosas, foram ultrapassadas;
- objetivo “implementar, monitorizar e avaliar a eficácia do plano global de melhoria para o sistema interno de garantia de qualidade”, a monitorização dos indicadores propostos foi iniciada de forma sistemática no ciclo formativo de 2020/2021, na sequência da implementação de um plano de melhoria da qualidade do ensino profissional e no âmbito do alinhamento com o quadro EQAVET.

Da leitura dos resultados conclui-se que todas as metas definidas foram superadas, à exceção da taxa de desistência em cursos EFP. Neste caso, verifica-se uma ligeira discrepância em resultado de existirem alunos que iniciam o curso profissional mas tendo a pretensão de ingressar no mercado de trabalho logo que atinjam a maioridade.

Relativamente aos indicadores constantes na Tabela III foram definidos e sistematizados procedimentos para a recolha de informação e posterior análise.

Os indicadores enquadrados no âmbito do alinhamento com o quadro EQAVET obedecem aos prazos, aos processos de recolha e análise associados a esse alinhamento. Para o efeito, a equipa EQAVET e o SPO realizaram contactos com ex-alunos e entidades empregadoras para recolha de dados. Os dados recolhidos foram tratados e analisados pela equipa EQAVET.

No que diz respeito aos indicadores complementares (AEL#1, AEL#2, AEL#3, AEL#4, AEL#5, AEL#6, AEL#7), foram aplicados questionários de satisfação aos vários *stakeholders* (alunos, encarregados de educação, docentes e parceiros de FCT), cujos dados foram analisados pela equipa EQAVET. No que respeita às taxas de absentismo, de desistência e de sucesso, os dados foram obtidos através do programa de Gestão Integrada para a Administração Escolar (GIAE) e de documentos existentes nos serviços administrativos. Os resultados obtidos nos vários indicadores são divulgados e analisados em sede de Conselho Pedagógico e Departamentos Curriculares. São, ainda, publicados no sítio do AEL, para consulta de todos os interessados, em particular a comunidade escolar e os *stakeholders* externos.

Os resultados relativos a 2019, referentes ao ciclo de formação 2016/2019, são atípicos, uma vez que não houve desistências e todos os alunos matriculados nesse ciclo concluíram o curso com sucesso e no tempo previsto, à exceção de um único aluno, que o concluiu após o tempo previsto. Acrescenta-se, ainda, que alguns dos alunos que concluíram o curso no tempo previsto se encontravam fora da escolaridade obrigatória. É comum a continuação dos estudos após a maioridade ser preterida relativamente à possibilidade de ingresso no mercado de trabalho, mesmo que precário e mal remunerado.

O facto de existir apenas uma turma por ano de escolaridade, faz com que, por exemplo, a desistência de um aluno induza desvios significativos nos resultados de alguns indicadores.

É, ainda, de referir que a não existência de resultados para 2018 é devida ao facto de não ter sido aberta qualquer turma do EFP no ano letivo de 2015/2016.

Como nota final refere-se que o AEL está inserido num meio semiurbano cujos EE, *grosso modo*, não valorizam a escola e não incutem nos seus educandos a necessidade de dar continuidade ao seu percurso académico.

No que diz respeito ao alinhamento com os descritores EQAVET / práticas de gestão, realçam-se as seguintes evoluções / alinhamentos:

Tabela IV – Fase de Planeamento

Práticas de gestão	Atividades concretizadas
<p>P1 - As metas/objetivos estabelecidos pelo operador estão alinhados com as políticas europeias, nacionais e regionais</p>	<ul style="list-style-type: none"> - Projeto Educativo (2021-2024) - Projeto EQAVET em implementação, com selo atribuído a um ano, e em fase de elaboração do relatório de progresso anual. - Alinhamento com as orientações do Governo e da Rede da EFP (oferta formativa para 21/22). - Elaboração do PADDE. - Elaboração de Planos de Melhoria. - Implementação do Projeto MAIA e elaboração do referencial de avaliação. - Regulamento Interno. - Regimento dos Cursos Profissionais.
<p>P2 - As ações delineadas traduzem a visão estratégica partilhada pelos <i>stakeholders</i> internos e externos</p>	<ul style="list-style-type: none"> · Projeto Educativo concluído e aprovado, com contributos da comunidade interna e do feedback dos <i>stakeholders</i> externos. · Reuniões e contributos no Conselho Geral por parte dos <i>stakeholders</i>, para alinhamento com as necessidades do meio em que a escola se insere. · Reuniões do Conselho Pedagógico para definição de áreas de melhoria. · Matriz de <i>stakeholders</i> e identificação da sua relevância, necessidades e expectativas no âmbito do alinhamento com o referencial EQAVET - <i>Focus Group</i>. · Aplicação de inquéritos de satisfação aos diversos <i>stakeholders</i>.

<p>P3 - A relação entre as metas/objetivos estabelecidos e a sua monitorização através dos indicadores é explícita</p>	<ul style="list-style-type: none"> · Monitorização dos indicadores no âmbito do alinhamento EQAVET. · Alinhamento entre os referenciais EQAVET e os documentos orientadores - Projeto Educativo, Plano Anual de Atividades e Plano de Melhoria.
<p>P4 - A atribuição de responsabilidades em matéria de garantia da qualidade é explícita</p>	<ul style="list-style-type: none"> · Formalização da Equipa EQAVET, responsável pela monitorização e autoavaliação. · Equipa do Observatório Interno.
<p>P5 - Parcerias e iniciativas de cooperação com outros operadores são planeadas</p>	<ul style="list-style-type: none"> · Consolidação e manutenção dos protocolos existentes. · Implementação do protocolo com instituições do ensino superior. · Dinamização do Clube Europeu. · Dinamização do Projeto eTwinning. · Dinamização do Projeto ERASMUS.
<p>P6 - O sistema de garantia da qualidade em uso é explícito e conhecido pelos <i>stakeholders</i> internos e externos</p>	<ul style="list-style-type: none"> · Reforço da divulgação do alinhamento EQAVET e das iniciativas da garantia da qualidade no site e nas redes sociais do AEL. · Realização do <i>Focus Group</i> com os diferentes <i>stakeholders</i>.
<p>P7 - Os profissionais participam, desde o início, no planeamento dos diferentes aspetos da oferta formativa, incluindo o processo de garantia da qualidade</p>	<ul style="list-style-type: none"> · Contributos do Conselho Pedagógico, Departamentos, Diretores de Turma e SPO para o processo de planeamento da oferta formativa e de garantia da qualidade.

<p>P8 - Os <i>stakeholders</i> internos e externos são consultados na identificação e análise de necessidades locais (alunos/formandos e mercado de trabalho) e a sua opinião é tida em conta na definição da oferta formativa</p>	<ul style="list-style-type: none">· Melhorias no âmbito da formação em contexto de trabalho e das PAP's.· Reuniões com os pais/EE e acompanhamento durante as contingências decorrentes da pandemia.· Reuniões do Conselho Pedagógico e Diretores de Turma.· Auscultação e elaboração de relatórios, por parte do SPO, sobre o perfil vocacional dos alunos.
<p>P9 - Os planos de ação traduzem as mudanças a introduzir em função da informação produzida pelos indicadores selecionados</p>	<ul style="list-style-type: none">· Definição de metas para o Plano de Melhoria com base na recolha e sistematização inicial de indicadores EQAVET e os complementares escolhidos pelo AEL.· Alinhamento do Plano de Melhoria com o Plano Anual de Atividades, Projeto Educativo e PADDE.
<p>P10 - O processo de autoavaliação, consensualizado com os <i>stakeholders</i> internos e externos, é organizado com base na informação produzida pelos indicadores selecionados</p>	<ul style="list-style-type: none">· Os resultados do processo de autoavaliação foram integrados no Plano de Melhoria.

Tabela V – Fase de implementação

Práticas de gestão	Atividades concretizadas
<p>I1 - Os recursos humanos e materiais/financeiros são dimensionados e afetados de forma a alcançar os objetivos traçados nos planos de ação</p>	<ul style="list-style-type: none"> · Orçamento, Plano Anual de Atividades e recursos afetos à EFP. · Plano de ensino à distância – Contingência / Pandemia. · Google Classroom como suporte ao trabalho de formação em contexto de trabalho e de prática simulada. · Reformulação do sítio institucional para o ensino profissional. · Novos recursos para as atividades letivas: <ul style="list-style-type: none"> - aquisição de mobiliário para simulação de ações de âmbito comercial; - aquisição do <i>software</i> de gestão Primavera; - aquisição de televisões interativas; - aquisição de mesas e cadeiras para substituição do mobiliário antigo.
<p>I2 - Ações de formação contínua são disponibilizadas com base em necessidades de desenvolvimento de competências dos profissionais</p>	<ul style="list-style-type: none"> · As propostas para o Plano de Formação vão de encontro às necessidades e expectativas de formação dos docentes da EFP.
<p>I3 - Os profissionais frequentam periodicamente as ações de formação disponibilizadas e colaboram com os <i>stakeholders</i> externos para melhorar o seu desempenho</p>	<ul style="list-style-type: none"> · Ações de formação frequentadas pelos docentes no âmbito da Capacitação Digital para a utilização de ferramentas tecnológicas; · Implementação do PADDE.

14 - As parcerias estabelecidas são utilizadas como suporte da implementação dos planos de ação	· Implementação e reforço das parcerias no âmbito da FCT.
15 - As mudanças são introduzidas de acordo com os planos de ação de melhoria definidos	· Implementação do Plano de Melhoria.
16 - Os instrumentos e procedimentos de recolha de dados, consensualizados com os stakeholders internos e externos, são aplicados no quadro do processo de autoavaliação definido	· Monitorização regular dos indicadores escolhidos para o alinhamento EQAVET e de outros no âmbito do Plano Anual de Atividades e do PADDE.

Tabela VI - Fase de avaliação

Práticas de gestão	Atividades concretizadas
<p>A1 - Mecanismos de alerta precoce para antecipar desvios aos objetivos traçados estão instituídos</p>	<ul style="list-style-type: none"> • Monitorização anual do Plano de Melhoria. • Monitorização dos indicadores chave. • Reuniões intercalares. • Tratamento e análise comparativa dos resultados dos inquéritos aos stakeholders e dos resultados dos indicadores EQAVET e outros complementares, definidos no sistema interno de garantia da qualidade. • Avaliação dos resultados do <i>Focus Group</i>.
<p>A2 - Mecanismos que garantam o envolvimento dos stakeholders internos e externos na avaliação estão instituídos</p>	<ul style="list-style-type: none"> • Inquéritos aplicados a alunos, ex-alunos, entidades empregadoras, entidades de acolhimento da FCT e encarregados de educação. • Envolvimento do júri (entidades empregadoras, instituição académica, entidades parceiras e autarquia) na avaliação das Provas de Aptidão Profissional (PAP's).
<p>A3 - Os resultados da avaliação são discutidos com os stakeholders internos e externos</p>	<ul style="list-style-type: none"> • Realização das PAP's, reuniões com o júri (entidades empregadoras, meio académico, etc.) onde são debatidos temas relacionados com a avaliação e satisfação dos <i>stakeholders</i> externos. • Reforço do acompanhamento na FCT. • Realização anual do <i>Focus Group</i>.

<p>A4 - A autoavaliação periódica utiliza um referencial consensualizado com os stakeholders internos e externos e identifica as melhorias a introduzir, em função da análise da informação produzida</p>	<ul style="list-style-type: none">· Monitorização e avaliação do painel de indicadores chave no âmbito do sistema interno de garantia da qualidade.· Monitorização e avaliação, por parte do Observatório Interno, dos indicadores previamente definidos.· Reforço de indicadores no âmbito do PADDE.· Implementação de melhorias com base no feedback do <i>Focus Group</i>.
<p>A5 - As melhorias a introduzir a nível de processos e resultados têm em conta a satisfação dos stakeholders internos e externos</p>	<ul style="list-style-type: none">· Manutenção da auscultação à satisfação e ao percurso dos antigos alunos.· Inquéritos de satisfação aplicados a alunos, ex-alunos, entidades empregadoras, entidades parceiras e encarregados de educação.· Implementação de melhorias com base no feedback do <i>Focus Group</i>.

Tabela VII – Fase de revisão

Práticas de gestão	Atividades concretizadas
R1 - Os resultados da avaliação e os procedimentos necessários à revisão das práticas existentes consensualizados com os stakeholders são tornados públicos	<ul style="list-style-type: none">· Reforço da informação sobre o sistema interno de garantia da qualidade no sítio institucional.· Divulgação dos resultados da avaliação no Conselho Geral e Conselho Pedagógico.· Partilha dos resultados da avaliação no <i>Focus Group</i>.
R2 - O feedback dos stakeholders internos e externos é tido em consideração na revisão das práticas existentes	<ul style="list-style-type: none">· Os resultados dos inquéritos à avaliação dos encarregados de educação, alunos, empregadores e parceiros foram tidos em conta na elaboração do Plano de Melhoria, bem como na revisão das práticas existentes.
R3 - Os resultados da avaliação e as mudanças a introduzir sustentam a elaboração dos planos de ação adequados	<ul style="list-style-type: none">· Plano anual de atividades de 2021/2022 alinhado e com integração das ações previstas no PADDE e no Plano de Melhoria.· Plano de Melhoria resultante do alinhamento com os referenciais EQAVET e do Projeto Educativo.
R4 - Revisões são planeadas e informam a regular atualização das práticas	<ul style="list-style-type: none">· Revisão do Plano de Melhoria.

Tabela VIII – Diálogo institucional

Atividades concretizadas

- . Sítio institucional do AEL melhorado.
- . Implementação da realização do *Focus Group* anual.
- . Alargamento da rede de parcerias para a FCT.
- . Elaboração de relatórios periódicos relativos à monitorização dos objetivos traçados.
- . Concretização de candidatura ERASMUS.
- . Constituição de equipa para implementação do Projeto eTwinning.
- . Publicitação dos resultados dos relatórios de avaliação no sítio institucional.
- . Definição de parcerias com instituições de ensino superior.
- . Introdução de novos indicadores para complementar a monitorização da qualidade.
- . Aquisição de equipamentos/meios para a melhoria das práticas letivas.

Tabela IX – Ciclo de Garantia e melhoria da qualidade da oferta de EFP

Atividades concretizadas

- Revisão periódica dos resultados do sistema interno de Qualidade envolvendo as partes interessadas internas e externas relevantes - indicadores chave monitorizados, revistos e analisados no Conselho Pedagógico e divulgados para consulta dos diversos *stakeholders*.
- Continuidade dos ciclos de melhoria contínua com a implementação do Projeto EQAVET (planeamento, implementação, avaliação e revisão do Plano de Melhoria), criação do PADDE e implementação do Projeto MAIA.

III. Melhorias a introduzir na gestão da oferta de EFP face ao balanço apresentado no ponto II

De uma forma geral, os resultados dos Indicadores EQAVET selecionados são positivos face às metas traçadas. No entanto, e tendo em conta o ciclo de melhoria contínua em prática na nossa Instituição, propomo-nos identificar áreas de melhoria. Relativamente ao diagnóstico efetuado das nossas práticas de gestão face aos descritores EQAVET, identificamos, igualmente, as ações de melhoria abaixo indicadas.

Tabela X – Identificação das áreas de melhoria, objetivos e metas a alcançar

Área de Melhoria	Descrição da Área de Melhoria	Objetivo	Descrição do objetivo e metas a alcançar
AM1	Criar na Escola um ambiente acolhedor	O1	Índice de satisfação dos alunos e encarregados de educação (>=90%)
		O2	Auscultar os alunos e incentivar a sua participação na vida do AEL (>=3 reuniões)

		O3	Aumentar o envolvimento dos alunos nos projetos de escola (indicador: nº alunos que participam)
		O4	Tratar a totalidade das sugestões apresentadas (100%)
AM2	Promover o sucesso educativo e escolar	O5	Taxa de abandono/desistências (< =12%)
		O6	Taxa de absentismo (<=10%)
		O7	Taxa ou número de diplomados que prosseguem os estudos (>=10%)
		O8	Taxa de empregabilidade (>= 75%)
		O9	Taxa de diplomados que trabalham na área de formação (>=55 %)
		O10	Percentagem de alunos com média superior a 14 valores em cada ano letivo (>=15%)
AM3	Envolver encarregados de educação na comunidade de vida escolar	O11	Envolvimento dos pais/EE na vida escolar (>= 80% de participações/contactos)
		O12	Taxa de satisfação dos encarregados de educação (>=90%)
AM4	Garantir que as propostas de formação contínua de docentes e não docentes estejam alinhadas com a identidade e valores do PEE	O13	Formação de docentes e não docentes que possa contribuir para a melhoria das práticas pedagógicas como previsto no PEE

AM5	Avaliar regularmente a adequação curricular e pedagógica da oferta formativa às exigências do tecido profissional e ao perfil de aprendizagem dos alunos	O14	Índice de satisfação dos empregadores. ($\geq 3,75$)
		O15	Taxa de satisfação dos parceiros de FCT ($\geq 90\%$)
		O16	Caracterização do aluno à entrada do curso (entrevistas e testes psicotécnicos).
AM6	Manter uma forte ligação com o tecido empresarial e social da comunidade local, nacional e internacional	O17	Contactos com antigos alunos. (número de Projetos/intervenções)
		O18	Entidades parceiras com protocolo
		O19	Parcerias com instituições de ensino superior
		O20	Participação em projetos de âmbito transnacional e que incentivem a mobilidade de alunos e docentes
		O21	Taxa de resposta aos inquéritos aos empregadores e ex-alunos ($> 90\%$)
AM7	Incentivar a participação de alunos e professores em projetos, programas e atividades de âmbito local, nacional e internacional	O22	Promover as relações exteriores (número de projetos de âmbito local, nacional e internacional)
		O23	Qualidade e inovação da docência (projetos integradores, interdisciplinaridade, workshops, codocência, etc).
AM9	Política de Qualidade	O24	Dar continuidade à divulgação dos objetivos e das metas definidas, bem como os resultados alcançados anualmente.

Tabela XI – Identificação das ações a desenvolver e sua calendarização

Área de Melhoria	Ação	Descrição da Ação a desenvolver	Data Início (mês/ano)	Data Conclusão (mês/ano)
AM1	A1	Aplicação de questionários de satisfação aos pais/EE	Início 2ºPeríodo	Fim 2ºPeríodo
	A2	Reuniões com conselho de delegados de turma e/ou assembleia de alunos	setembro 2021	julho 2022
	A3	Implementação de projetos interdisciplinares (DAC, PAA, Clube Europeu, Eco-escolas, eTwinning...)	abril 2021	julho 2022
	A4	Disponibilizar caixas de sugestões/e-mail: "sugestoesdemelhoria@aelordelo.edu.pt"	abril 2021	julho 2022
AM2	A5	Apoio na elaboração de currículos, cartas de apresentação, simulação de entrevistas e na preparação da vida ativa e profissional	setembro 2021	julho 2022
	A6	Sessão de formação (preparação para o ingresso no mercado de trabalho)	janeiro2022	maio 2022
	A7	Contacto com experiências reais de trabalho	abril 2021	julho 2022
	A8	Sessões de orientação para prosseguimento de estudos	abril 2021	julho 2022
AM3	A9	Inquérito de satisfação aos pais/EE	Início 2ºPeríodo	Fim 2ºPeríodo
	A10	Registo do acompanhamento dos pais/EE nos eventos, reuniões/contactos (>= 80%)	setembro 2021	julho 2022
	A11	Participação dos pais/EE no <i>Focus Group</i>	abril 2021	julho 2022
AM4	A12	Articulação, trabalho colaborativo e partilha de materiais	abril 2021	julho 2022
	A13	Levantamento do número de ações/horas de formação médio por docentes e não docentes	abril 2021	julho 2022
AM5	A14	Inquérito de satisfação aos empregadores	Início 1ºPeríodo	Fim 1ºPeríodo

	A15	Inquérito de satisfação aos parceiros de FCT	Início 3ºPeríodo	Fim 3ºPeríodo
	A16	Relatório individual de caracterização do aluno à entrada do curso (entrevistas e testes psicotécnicos)	Início 1ºPeríodo	Fim 1ºPeríodo
AM6	A17	Estabelecer parcerias com instituições de ensino superior	abril 2021	julho 2022
	A18	Participação nos programas ERASMUS+ e/ou eTwinning	abril 2021	julho 2022
	A19	Sistematizar os contactos com os empregadores e entidades locais (Junta de freguesia, F.C Aliados, Fundação ALord, Câmara Municipal de Paredes, ADIL, IEFP Valongo - <i>Focus Group</i> anual)	Início 3ºPeríodo	Fim 3ºPeríodo
	A20	Aproximação ao mundo empresarial (Sala de aula - ponto de encontro - PAA)	setembro 2021	julho 2022
	A21	Divulgação do AEL e oferta formativa (ações/redes sociais)	abril 2021	julho 2022
AM7	A22	Participação em atividades de âmbito local, nacional e internacional p.e. Junior Achievement, Eco-Escolas, Clube Europeu, eTwinning, ERASMUS+, entre outros	abril 2021	julho 2022
AM9	A23	Divulgar à comunidade escolar dados relativos à política de qualidade do agrupamento: OI e EQAVET	abril 2021	julho 2022
	A24	Análise e discussão dos dados relativos à política de qualidade em sede de CG, CP, Departamentos e <i>Focus Group</i>	abril 2021	julho 2022

IV. Reflexão sobre a aplicação do ciclo de garantia e melhoria da qualidade e a participação dos *stakeholders* internos e externos na melhoria contínua da oferta de EFP

A implementação do sistema de gestão da qualidade do AEL assenta no princípio de melhoria contínua, refletido no ciclo de garantia de planeamento, implementação, avaliação e revisão, através do desenvolvimento de diversos mecanismos como explanado nos pontos anteriores do presente relatório.

A aplicação das quatro fases do ciclo permitiu a concretização de um trabalho mais organizado, preciso e sistemático que levou a um maior envolvimento dos *stakeholders* na definição de estratégias e responsabilidades e na avaliação dos resultados alcançados com consequente aplicação de ações de melhoria.

Tem sido feito um esforço no sentido de incrementar o envolvimento de todos os *stakeholders*, o que permitiu uma intervenção mais ativa dos *stakeholders* externos, nomeadamente no *Focus Group* anual e na resposta aos questionários aplicados. A participação dos empregadores na melhoria da oferta de EFP é fundamental, uma vez que estes refletem as exigências do mercado de trabalho.

O alinhamento do sistema de garantia de qualidade com o quadro EQAVET permitiu tornar mais regular e consistente a produção de relatórios e balanços que dão a conhecer, de forma mais clara e precisa, os resultados académicos e a sua evolução, ao longo dos anos letivos e ao longo dos ciclos formativos, bem como o grau de satisfação dos alunos, encarregados de educação, colaboradores da escola e empregadores, relativamente à oferta formativa. A implementação deste quadro permitiu oficializar e fidelizar procedimentos que nos ajudam a ter uma perceção mais clara dos resultados relativos ao percurso pós-formativo dos nossos diplomados.

O relatório de progresso anual resultou de uma reflexão conjunta dos *stakeholders* acerca dos resultados obtidos, constituindo-se um documento que apresenta objetivos e metas de melhoria, as respetivas atividades a desenvolver e a sua calendarização. A sua monitorização ao longo do ano letivo possibilita a análise da eficácia da concretização das atividades, em consonância com o Projeto Educativo.

De referir que a pandemia COVID-19 colocou alguns entraves à concretização de algumas estratégias/atividades definidas no Plano de Melhoria e no PAA, o que implicou repensar algumas práticas, procedimentos e metodologias, tendo mesmo originado o cancelamento de algumas atividades.

O sistema de gestão da qualidade do AEL assenta numa dinâmica que estimula o processo de melhoria contínua em direção ao objetivo final que é o do sucesso de todos os alunos que ingressam pela via profissionalizante.

Os Relatores

A Diretora

(Beatriz Ester Moura de Castro)

Responsável da qualidade

(José Lourenço da Graça)

Lordelo, 19 de janeiro de 2022