

RELATÓRIO DE PROGRESSO ANUAL - N.º 2

Ano em avaliação - junho de 2022 a junho de 2023

Siglas:

AEL – Agrupamento de Escolas de Lordelo

EMAEI - Equipa Multidisciplinar de Apoio à Educação Inclusiva

MAIA – Monitorização, Acompanhamento e
Investigação em Avaliação Pedagógica

PAP – Prova de Aptidão Profissional

CP – Conselho Pedagógico

FCT – Formação em Contexto de Trabalho

OI – Observatório Interno

SADD - Secção Avaliação
Desempenho Docente

EE – Encarregado de Educação

GIAA - Gabinete Informação Apoio Aluno

PAA - Plano Anual de Atividades

EFP – Ensino e Formação Profissional

GPS - Gabinete de Promoção do Sucesso

PADDE – Plano de Ação para o
Desenvolvimento Digital das Escolas

SPO – Serviços de Psicologia e
Orientação

EQAVET - European Quality Assurance Reference Framework for Vocational Education and Training, em português, Quadro de Referência Europeu de Garantia da Qualidade para a Educação e Formação Profissional

I. Apresentação da instituição e da sua situação face à garantia da qualidade

1.1 Indicar o nome da entidade formadora.

Agrupamento de Escolas de Lordelo

1.2 Indicar a morada e contactos da entidade formadora.

Morada: Avenida 1.º de julho, n.º 351; Apartado 40, 4580 – 468 Lordelo PRD

Email: geral@aelordelo.edu.pt

Telefone: 224442520

Site: <https://www.aelordelo.edu.pt/>

1.3 Indicar o nome, o cargo e contactos do responsável da entidade formadora.

Beatriz Ester Moura de Castro, Diretora | Email: diretora@aelordelo.edu.pt | Tel: 224442520

1.3.1 Indicar o nome da entidade proprietária e respetivo representante.

(a preencher, se aplicável)

Não aplicável

1.4 Apresentar, de forma sucinta, a missão, a visão e os objetivos estratégicos da instituição para a educação e formação profissional (EFP) dos jovens, no contexto da sua intervenção.

Missão

O Agrupamento de Escolas de Lordelo assume como missão prestar à comunidade um serviço público de qualidade, garantindo o direito de cada aluno a uma educação inclusiva, promotora de melhores aprendizagens, de modo a que todos alcancem as competências inscritas no Perfil dos Alunos à Saída da Escolaridade Obrigatória.

Visão

O Agrupamento de Escolas de Lordelo pretende ser uma referência na construção dos projetos de vida dos seus alunos, assegurando-lhes um núcleo de valores e de competências indispensáveis ao exercício de uma cidadania ativa e informada ao longo da vida.

Objetivos Estratégicos

Os objetivos estratégicos do agrupamento estão divididos em eixos de intervenção.

Eixo de Intervenção 1 - Serviço Educativo

Envolver os alunos na tomada de decisões sobre o funcionamento do agrupamento; promover o sucesso educativo de todas as crianças e alunos; promover o domínio da Língua Portuguesa; consolidar a articulação vertical interciclos; promover medidas conducentes à educação inclusiva.

Eixo de Intervenção 2 - Cultura de Escola

Promover um ambiente escolar seguro, saudável, socialmente acolhedor, inclusivo e cordial; promover hábitos de vida saudáveis e seguros; envolver os alunos na tomada de decisões sobre o funcionamento do agrupamento.

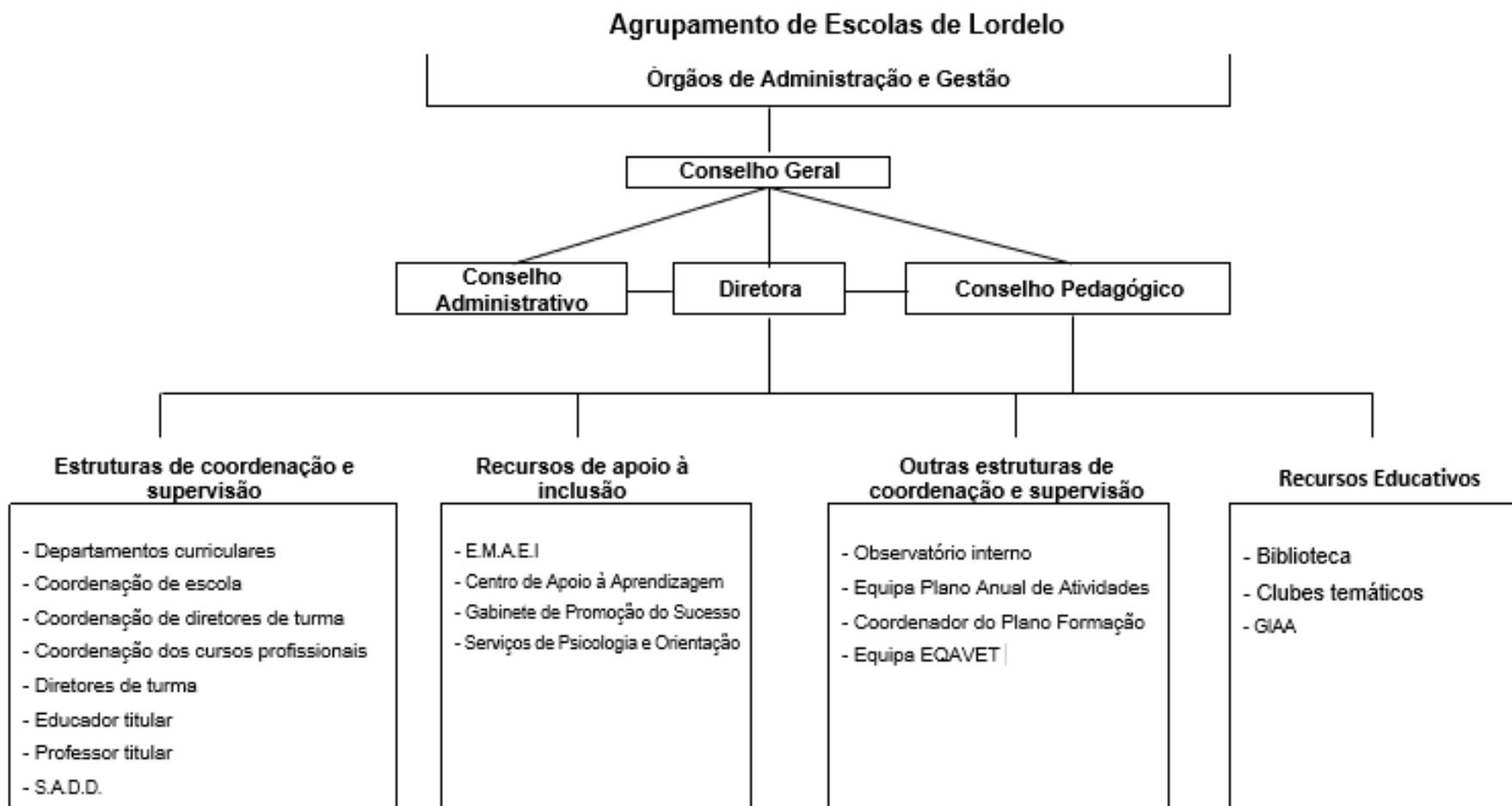
Eixo de Intervenção 3 - Escola | Família | Comunidade

Reforçar o impacto da escolaridade no percurso dos alunos; consolidar a participação de pais e encarregados de educação na vida da escola e na assunção de responsabilidades; reconhecer e valorizar o sucesso dos alunos; reforçar a interação entre o agrupamento e a comunidade educativa; reforçar os meios de comunicação interna e externa.

Eixo de Intervenção 4 - Organização e Gestão

Consolidar a cultura de autoavaliação e monitorização dos resultados escolares e autoavaliação; apoiar o desenvolvimento profissional do pessoal docente e não docente; criar condições físicas e tecnológicas favoráveis à melhoria da prestação do serviço educativo; criar condições físicas e tecnológicas favoráveis à melhoria da prestação do serviço educativo.

1.5 Descrever sucintamente a estrutura orgânica da instituição e os cargos a ela associados.



1.6 Preencher a tabela infra, indicando toda a oferta formativa de nível 4 para jovens, à data da elaboração do relatório e nos dois anos letivos anteriores.

Tabela I – Oferta formativa

Tipologia do curso	Designação do curso	N.º de Turmas/Grupos de Formação - N.º de Alunos (Totais por curso, em cada ano letivo) *							
		2019 /2020		2020/2021		2021 /2022		2022 /2023	
		N.º T/GF	N.º AL	N.º T/GF	N.º AL	N.º T/GF	N.º AL	N.º T/GF	N.º AL
Nível 4	Curso Profissional de Técnico de Comércio	3	56	3	59	3	59	3	47
Nível 4	Curso Profissional de Técnico Administrativo	—	—	—	—	—	—	1	11

1.7 Identificar os documentos orientadores da instituição e relatórios relevantes para a garantia da qualidade e indicar as respetivas ligações eletrónicas.

Projeto Educativo - [aqui](#)

Plano de Formação Anual - [aqui](#)

Relatório Final de Verificação EQAVET – [aqui](#)

Regimento dos Cursos Profissionais - [aqui](#)

PADDE – [aqui](#)

Plano Anual de Atividades – [aqui](#)

Documentação orientadora da PAP – [aqui](#)

Documentação orientadora da FCT – [aqui](#)

Protocolos de parceria – [aqui](#) | [aqui](#)

Resultados dos questionários de auscultação aos diferentes stakeholders e Indicadores de Qualidade, disponíveis em: [aqui](#) | [aqui](#)

1.8 Preencher a situação aplicável sobre o último resultado do processo de verificação de conformidade EQAVET do sistema de garantia da qualidade.

(trancar a data relativa à situação não aplicável)

Selo EQAVET a três anos, atribuído em 31/05/2022

1.9 Apresentar uma súmula das recomendações constantes do relatório final relativo à última visita de verificação de conformidade EQAVET e das evidências do seu cumprimento.

A última visita de verificação de conformidade EQAVET, realizada em 15 de março de 2022 resultou na atribuição do selo EQAVET a três anos. A equipa de verificação, no seu relatório final de 2 de maio de 2022 considerou o seguinte: «O Sistema de Garantia da Qualidade do Agrupamento de Escolas de Lordelo evoluiu de forma significativa desde o primeiro processo de verificação de conformidade EQAVET, realizado em novembro de 2020. Essa evolução é visível nos diversos documentos elaborados ao longo do último ano, bem como nas novas práticas e procedimentos introduzidos na escola, testemunhados pelos diversos intervenientes nas entrevistas realizadas durante a visita de verificação. Ficou também patente nesta visita o elevado grau de satisfação dos stakeholders internos e externos com as práticas operacionais do agrupamento e com a qualidade técnica dos alunos à saída dos cursos de EFP. Como principais pontos fortes da Escola foram referidos: a qualidade do corpo docente; a qualidade da formação; o apoio dado aos alunos; e a abertura para o diálogo na procura de oportunidades de melhoria. Face ao exposto, a equipa de peritos recomenda a atribuição do Selo de Conformidade EQAVET ao Agrupamento de Escolas de Lordelo.»

Tabela II – Recomendações e respetivas evidências

Recomendações	Evidências de Realização
<p>Os processos de revisão devem ser consolidados, promovendo a realização de relatórios periódicos relativos à monitorização intercalar dos objetivos traçados. Esses relatórios devem ser alvo de análise contextualizada nos órgãos do Agrupamento, garantindo a efetiva participação de stakeholders internos e externos no processo através da promoção de reuniões ou outras sedes de diálogo específicas para a discussão destes temas.</p>	<p>- Focus Group - junho/2022 e junho/2023 - Análise dos indicadores em CP, Departamentos e CG.</p>
<p>A internacionalização das atividades do Agrupamento deverá ser incentivada, através do estabelecimento de projetos de âmbito transnacional, e também através de programas de mobilidade para alunos e docentes (por exemplo, no âmbito do programa ERASMUS+).</p>	<p>2021/2022: - K210VET_ "Economics All Around" 2022/2023: - KA121-SCH_ "The Value of Diversity" - K210VET_ "Strolling through the vineyards". - Preparação da acreditação da escola no quadro Erasmus.</p>
<p>O Agrupamento deve criar todas as condições e mobilizar os encarregados de Educação no sentido de criar a Associação de Pais.</p>	<p>Reunião Geral de EE no início do ano letivo; Focus Group do OI em 18/abril</p>
<p>Os relatórios de avaliação dos resultados obtidos devem ser tornados públicos, ainda que em versão resumida, através do sítio institucional do agrupamento, preferencialmente mais do que uma vez por ano.</p>	<p>Atualização 3 vezes/ano letivo</p>

II. Balanço dos resultados dos indicadores EQAVET selecionados, de outros em uso e da aferição dos descritores EQAVET/práticas de gestão (análise contextualizada dos resultados alcançados, no ano em avaliação, face às metas de médio e curto prazo estabelecidas)

Durante o período de 01 de junho de 2022 a 30 de junho de 2023 continuou-se a sistematizar e consolidar os processos de recolha de dados, foi melhorado o processo documental bem como a definição das responsabilidades de todos os *stakeholders*. Procedeu-se, também, à análise, pelos *stakeholders*, dos resultados dos indicadores e das metas traçadas, com vista à introdução de melhorias. Com o intuito de continuar a melhorar o processo de Garantia da Qualidade para o EFP, manteve-se a recolha de dados e análise relativos aos indicadores (AEL#1, AEL#2, AEL#3, AEL#4, AEL#5, AEL#6, AEL#7). Assim, para os indicadores em estudo, obtiveram-se os seguintes resultados:

Tabela III – Balanço dos resultados dos indicadores EQAVET

Objetivos	Indicadores	Metas	2017	2019	2020	2021	2022	2023	Tendência
Aumentar a taxa de conclusão nos cursos de EFP	Percentagem de alunos/formandos que completam cursos de EFP inicial (isto é, que obtêm uma qualificação) em relação ao total dos alunos/formandos que ingressam nesses cursos (EQAVET#4)	75%	43,3%	100%	71,4%	100%	N/A	N/A	↗
	Percentagem de alunos/formandos que completam cursos de EFP no tempo previsto (EQAVET#4)	70%	36,7%	89,3%	66,7%	100%	N/A	N/A	↗
	Percentagem de alunos/formandos que completam cursos de EFP após o tempo previsto (EQAVET#4)	5%	6,7%	10,7%	4,8%	0%	N/A	N/A	↗
Aumentar a taxa de colocação após conclusão de cursos de EFP.	Proporção de alunos/formandos que completam um curso de EFP e que estão no mercado de trabalho, em formação (incluindo nível superior) ou outros destinos, no período de 12-36 meses após a conclusão do curso (EQAVET # 5)	85%	76,9%	100%	87,5%	100%	N/A	N/A	↗
Aumentar a percentagem de alunos/formandos que trabalham em profissões diretamente relacionadas com o curso/área de educação e formação que concluíram.	Percentagem de alunos/formandos que completam um curso de EFP e que trabalham em profissões diretamente relacionadas com o curso/área de educação e formação que concluíram (EQAVET # 6a)	55%	38,5%	40%	38,5%	53,9%	N/A	N/A	↗

Aumentar a percentagem de empregadores que estão satisfeitos com os formandos que completaram um curso de EFP	Percentagem de empregadores que estão satisfeitos com os formandos que completaram um curso de EFP (EQAVET # 6b3)	93,75%	88,6%	97,4%	100%	100%	N/A	N/A	↗
	Percentagem de empregadores que estão satisfeitos com os formandos que completaram um curso de EFP e que estão empregados em profissões relacionadas com o curso (EQAVET # 6b3)	93,75%	84%	96%	100%	100%	N/A	N/A	↗
Implementar, monitorizar e avaliar a eficácia do plano global de melhoria para o sistema interno de garantia de qualidade	Taxa de absentismo em cursos EFP (AEL#1)	10%	-----	-----	-----	7%	9%	9%	→
	Taxa de desistência em cursos EFP (AEL#2)	12%	-----	-----	-----	13%	5%	3%	↗
	Taxa de sucesso em cursos EFP (AEL#3)	88%	-----	99%	99%	99%	96%	91%	↘
	Taxa de satisfação dos alunos (AEL#4)	90%	-----	-----	-----	95%	88%	89%	→
	Taxa de satisfação dos encarregados de educação (AEL#5)	90%	-----	-----	-----	96%	99%	100%	↗
	Taxa de satisfação dos colaboradores (docentes) (AEL#6)	90%	-----	-----	-----	94%	99%	97%	→
	Taxa de satisfação dos parceiros de FCT (AEL#7)	90%	-----	-----	-----	100%	98%	98%	→
↗ Tendência positiva → Tendência estável ↘ Tendência negativa N/A Não aplicável									

Fazendo uma análise sumária dos indicadores apresentados, destaca-se, relativamente ao:

- objetivo “aumentar a taxa de conclusão em cursos de EFP”, no último ciclo em análise, 2018/2021, a totalidade dos formandos concluíram o curso dentro do tempo previsto, pelo que, a meta foi ultrapassada;

- objetivo “aumentar a taxa de colocação após conclusão de cursos de EFP”, apresenta uma evolução positiva, sendo os últimos resultados superiores à meta estabelecida e, em particular no último ciclo de formação analisado foi atingido a taxa de 100%;
- objetivo “aumentar a percentagem de alunos/formandos que trabalham em profissões diretamente relacionadas com o curso/área de educação e formação que concluíram”, tem havido uma tendência positiva embora ligeiramente aquém da meta estabelecida;
- objetivo “aumentar a percentagem de empregadores que estão satisfeitos com os formandos que completaram um curso de EFP”, a evolução foi sempre positiva e nos últimos dois anos em estudo foi atingida a taxa de 100% de satisfação dos empregadores;
- objetivo “Implementar, monitorizar e avaliar a eficácia do plano global de melhoria para o sistema interno de garantia de qualidade”, a monitorização dos indicadores propostos foi iniciada de forma sistemática no ciclo formativo de 2020/2021, na sequência da implementação de um plano de melhoria da qualidade do ensino profissional e no âmbito do alinhamento com o quadro EQAVET. Ao longo dos três últimos anos todas as metas foram ultrapassadas, excetuando-se, apenas, duas situações: - a taxa de desistência em cursos EFP no ano de 2021, mas que, entretanto, sofreu uma evolução claramente positiva, pelo que, no presente, se compara muito favoravelmente com a meta definida; - a taxa de satisfação dos alunos, a qual sofreu uma ligeira descida, situando-se um ponto percentual abaixo da meta estabelecida.

Relativamente aos indicadores constantes na Tabela III, estão já sistematizados e implementados os procedimentos para a recolha e análise da informação.

Os indicadores enquadrados no âmbito do alinhamento com o quadro EQAVET obedecem aos prazos, aos processos de recolha e análise associados a esse alinhamento. Para o efeito, a equipa EQAVET e o SPO realizam contactos com ex-alunos e entidades empregadoras para recolha de dados. Os dados recolhidos são tratados e analisados pela equipa EQAVET.

No que diz respeito aos indicadores complementares (AEL#1, AEL#2, AEL#3, AEL#4, AEL#5, AEL#6, AEL#7), são aplicados questionários de satisfação aos vários *stakeholders* (alunos, encarregados de educação, docentes e parceiros de FCT), cujos dados são analisados pela equipa EQAVET. No que respeita às taxas de absentismo, de desistência e de sucesso, os dados são obtidos através do programa GIAE e de documentos existentes nos serviços administrativos.

Os resultados obtidos nos vários indicadores são divulgados e analisados em sede de Conselho Pedagógico e Departamentos Curriculares. São, ainda, publicados no sítio do AEL, para consulta de todos os interessados, em particular a comunidade escolar e os *stakeholders* externos.

O facto de existir apenas uma turma por ano de escolaridade, um universo estatístico reduzido, faz com que, qualquer alteração induza desvios significativos nos resultados de alguns indicadores.

É, ainda, de referir que a não existência de resultados para 2018 é devida ao facto de não ter sido aberta qualquer turma do EFP no ano letivo de 2015/2016.

No que diz respeito ao alinhamento com os descritores EQAVET / práticas de gestão, realçam-se as seguintes evoluções / alinhamentos:

Tabela IV – Fase de Planeamento

Avaliação do alinhamento do sistema de garantia da qualidade: Consolidado (Relatório Final de Verificação EQAVET de 2 de maio de 2022)

Práticas de gestão	Atividades concretizadas
<p>P1 - As metas/objetivos estabelecidos pelo operador estão alinhados com as políticas europeias, nacionais e regionais</p>	<ul style="list-style-type: none"> - Projeto Educativo (2021-2024) - Selo EQAVET a três anos - Alinhamento com as orientações do Governo e da Rede da EFP (abertura do curso profissional de Técnico administrativo em 2022/2023). - Continuação da implementação e monitorização do PADDE. - Elaboração e implementação do Plano de Recuperação. - Continuação da implementação do Projeto MAIA e do referencial de avaliação. - Regulamento Interno. - Regimento dos Cursos Profissionais.

<p>P2 - As ações delineadas traduzem a visão estratégica partilhada pelos <i>stakeholders</i> internos e externos</p>	<ul style="list-style-type: none"> · Projeto Educativo em vigor, aprovado com contributos da comunidade interna e do feedback dos <i>stakeholders</i> externos. · Reuniões e contributos no Conselho Geral por parte dos <i>stakeholders</i>, para alinhamento com as necessidades do meio em que a escola se insere. · Reuniões do Conselho Pedagógico para definição de áreas de melhoria. · Envolvimento dos <i>stakeholders</i> internos e externos e criação de um conjunto de mecanismos facilitadores de discussão de questões estratégicas relativas ao EFP, destacando-se os inquéritos de satisfação e a realização anual de um Focus Group, envolvendo as principais entidades potencialmente empregadoras e/ou envolvidas em processos FCT, alunos, ex-alunos, encarregados de educação, elementos do conselho geral, do observatório interno, do SPO e formadores. · Apresentação de candidatura ao CTE Digital.
<p>P3 - A relação entre as metas/objetivos estabelecidos e a sua monitorização através dos indicadores é explícita.</p>	<ul style="list-style-type: none"> · Monitorização dos indicadores no âmbito do alinhamento EQAVET - estão consolidados os mecanismos de monitorização, definidos os responsáveis e estabelecida a calendarização anual de aplicação. · Alinhamento entre os referenciais EQAVET e os documentos orientadores - Projeto Educativo, Plano Anual de Atividades e Plano de Recuperação.
<p>P4 - A atribuição de responsabilidades em matéria de garantia da qualidade é explícita</p>	<ul style="list-style-type: none"> · Institucionalização da Equipa EQAVET, responsáveis pela monitorização, autoavaliação, divulgação de resultados e ações . · Equipa do Observatório Interno.
<p>P5 - Parcerias e iniciativas de cooperação com outros operadores são planeadas</p>	<ul style="list-style-type: none"> · Consolidação e manutenção dos protocolos existentes (Paredesintegra 4CLDS 4G, Junior Achievement, FCT) · Celebração de protocolos com instituição de ensino superior e agrupamento de escolas de Valongo. · Dinamização do Clube Europeu e Eco- Escolas - Autarquias locais, Área Metropolitana do Porto, Aprisof - Associação de protecção dos Rios Sousa e Ferreira.

	<ul style="list-style-type: none"> . Fundação António Cupertino de Miranda e Área Metropolitana do Porto - projetos “Por tua Conta” (2021/2022 e 2022/2023) e “Todos Contam” (2022/2023). . Dinamização do Projeto e Twinning - 2021/2022 - e em 2022/2023 - Escolas de Espanha, Grécia, Croácia, Itália e Lituânia; . Dinamização do Projeto ERASMUS +.
<p>P6 - O sistema de garantia da qualidade em uso é explícito e conhecido pelos <i>stakeholders</i> internos e externos</p>	<ul style="list-style-type: none"> . Reforço da divulgação do alinhamento EQAVET e das iniciativas da garantia da qualidade no site (separador “Política de Qualidade”) e nas redes sociais do AEL. . Realização anual do <i>Focus Group</i> com os diferentes <i>stakeholders</i>.
<p>P7 - Os profissionais participam, desde o início, no planeamento dos diferentes aspetos da oferta formativa, incluindo o processo de garantia da qualidade</p>	<ul style="list-style-type: none"> . Contributos do Conselho Pedagógico, Departamentos, Diretores de Curso, Diretores de Turma, Conselhos de Turma, SPO e Equipa EMAEI para o processo de planeamento da oferta formativa e de garantia da qualidade.
<p>P8 - Os <i>stakeholders</i> internos e externos são consultados na identificação e análise de necessidades locais (alunos/formandos e mercado de trabalho) e a sua opinião é tida em conta na definição da oferta formativa</p>	<ul style="list-style-type: none"> . Melhorias no âmbito da formação em contexto de trabalho e das PAP’s. . Reuniões com os pais/EE. . Reuniões do Conselho Pedagógico, Diretores de Curso e Diretores de Turma. . Auscultação e elaboração de relatórios, por parte do SPO, sobre o perfil vocacional dos alunos. . Focus Group anual.
<p>P9 - Os planos de ação traduzem as mudanças a introduzir em função da informação produzida pelos indicadores selecionados</p>	<ul style="list-style-type: none"> . Definição de metas para o Plano de Recuperação com base na recolha e sistematização inicial de indicadores EQAVET e os complementares escolhidos pelo AEL. . Planos de monitorização e de recolha de informação, consubstanciados nas medidas n.º 22 e n.º 23, do Plano de Recuperação implementado no ano letivo de 2022/2023 no AEL. . Alinhamento do Plano de Melhoria com o Plano Anual de Atividades, Projeto Educativo e PADDE.

<p>P10 - O processo de autoavaliação, consensualizado com os <i>stakeholders</i> internos e externos, é organizado com base na informação produzida pelos indicadores selecionados</p>	<ul style="list-style-type: none"> · Os resultados do processo de autoavaliação foram considerados na definição das medidas constantes do Plano de Recuperação.
--	--

Tabela V – Fase de implementação

Avaliação do alinhamento do sistema de garantia da qualidade: Avançado (Relatório Final de Verificação EQAVET de 2 de maio de 2022)

Práticas de gestão	Atividades concretizadas
<p>I1 - Os recursos humanos e materiais/financeiros são dimensionados e afetados de forma a alcançar os objetivos traçados nos planos de ação</p>	<ul style="list-style-type: none"> · Orçamento, Plano Anual de Atividades e recursos afetos à EFP. · Google Classroom como suporte ao trabalho de formação EFP. · Atualização continuada do sítio institucional para o ensino profissional. · Levantamento anual das necessidades de material para a EFP.
<p>I2 - Ações de formação contínua são disponibilizadas com base em necessidades de desenvolvimento de competências dos profissionais</p>	<ul style="list-style-type: none"> · As propostas para o Plano de Formação vão de encontro às necessidades e expectativas de formação dos docentes da EFP.
<p>I3 - Os profissionais frequentam periodicamente as ações de formação disponibilizadas e colaboram com os <i>stakeholders</i> externos para melhorar o seu desempenho</p>	<ul style="list-style-type: none"> · Ações de formação frequentadas pelos docentes no âmbito da Capacitação Digital para a utilização de ferramentas tecnológicas; · Continuação da implementação do PADDE. · Ações no âmbito da oferta do CFAEPPP.

	<p>. Colaboração com a ParedesIntegra CLDS 4G, com a Fundação António Cupertino de Miranda e com a Junior Achievement na realização de workshops: em 2022/2023 - “Segurança e SBV”; “Gestão de Emoções”; “Tu e o teu Currículo”; “Serei empreendedor?”; “Redes Sociais VS Vida Profissional”; “Educação Financeira e Económica”; “Descoberta de Negócios Usando o BMC”, “Viabilidade Financeira para a Miniempresa” e “Estratégia de Marketing e de Comunicação para a Miniempresa”.</p>
I4 - As parcerias estabelecidas são utilizadas como suporte da implementação dos planos de ação	<ul style="list-style-type: none"> · Implementação e reforço das parcerias no âmbito da FCT, ParedesIntegra CLDS 4G, Fundação António Cupertino de Miranda e Junior Achievement.
I5 - As mudanças são introduzidas de acordo com os planos de ação de melhoria definidos	<ul style="list-style-type: none"> · Implementação do Plano de Recuperação - medidas 22 e 23.
I6 - Os instrumentos e procedimentos de recolha de dados, consensualizados com os stakeholders internos e externos, são aplicados no quadro do processo de autoavaliação definido	<ul style="list-style-type: none"> · Monitorização regular dos indicadores escolhidos para o alinhamento EQAVET e de outros no âmbito do Plano Anual de Atividades e do PADDE. · Além dos indicadores para o alinhamento EQAVET, também se procede, desde 2022/2023, à monitorização do n.º de participantes em atividades do AEL, do grau de satisfação dos participantes em atividades do AEL, da percentagem de alunos que prosseguem estudos, da taxa de resposta aos questionários, do número anual de publicações/divulgações, do número de ações/atividades de monitorização realizadas pela equipa EQAVET, do n.º de participantes no <i>Focus Group</i>.

Tabela VI - Fase de avaliação

Avaliação do alinhamento do sistema de garantia da qualidade: Avançado (Relatório Final de Verificação EQAVET de 2 de maio de 2022)

Práticas de gestão	Atividades concretizadas
<p>A1 - Mecanismos de alerta precoce para antecipar desvios aos objetivos traçados estão instituídos</p>	<ul style="list-style-type: none"> · Monitorização do Plano de Recuperação - 2022/2023 · Monitorização e análise dos indicadores chave: atualização periódica do Dashboard. · Reuniões do conselho de turma. · Articulação com o SPO e EMAEI. · Tratamento e análise comparativa dos resultados dos inquéritos aos stakeholders e dos resultados dos indicadores EQAVET e outros complementares, definidos no sistema interno de garantia da qualidade. · Avaliação dos resultados do <i>Focus Group</i>.
<p>A2 - Mecanismos que garantam o envolvimento dos stakeholders internos e externos na avaliação estão instituídos</p>	<ul style="list-style-type: none"> · Inquéritos aplicados a alunos, ex-alunos, entidades empregadoras, entidades de acolhimento da FCT e encarregados de educação. · Envolvimento de entidades empregadoras, autarquia, parceiros de FCT e outras entidades parceiras) na avaliação das Provas de Aptidão Profissional (PAP's) e <i>Focus Group</i>. · Assembleias de alunos (uma por período letivo): discussão de temas diversos definidos com base em propostas dos alunos - 2021/2022 e 2022/2023. · Reunião da direção com delegados e subdelegados de turma e a participação do SPO- 2022/2023 (1.º e 2.º períodos letivos).

<p>A3 - Os resultados da avaliação são discutidos com os stakeholders internos e externos</p>	<ul style="list-style-type: none"> · Realização das PAP's, reuniões com o júri (entidades empregadoras, meio académico, etc.) onde são debatidos temas relacionados com a avaliação e satisfação dos <i>stakeholders</i> externos. · Reforço do acompanhamento na FCT. · Realização anual do <i>Focus Group</i>, com a participação de representantes de empresas, SPO, OI, presidente do Conselho Geral, docentes e equipa EQAVET, autarquia, associações locais. Em Julho 2022 - participação de encarregados de educação; junho 2023 - participação de ex-alunos. · Análise dos resultados em Conselho Geral, Conselho Pedagógico e departamentos.
<p>A4 - A autoavaliação periódica utiliza um referencial consensualizado com os stakeholders internos e externos e identifica as melhorias a introduzir, em função da análise da informação produzida</p>	<ul style="list-style-type: none"> · Monitorização e avaliação do painel de indicadores chave no âmbito do sistema interno de garantia da qualidade. · Monitorização e avaliação, por parte do Observatório Interno, dos indicadores previamente definidos. · Reforço de indicadores no âmbito do PADDE. · Discussão dos resultados em Conselho Geral, Conselho Pedagógico, departamentos e <i>Focus Group</i>. · Implementação de melhorias com base na discussão dos resultados com os stakeholders internos e externos.
<p>A5 - As melhorias a introduzir a nível de processos e resultados têm em conta a satisfação dos stakeholders internos e externos</p>	<ul style="list-style-type: none"> · Manutenção da auscultação à satisfação e ao percurso dos antigos alunos. · Inquéritos de satisfação aplicados a alunos, ex-alunos, entidades empregadoras, colaboradores e encarregados de educação. · Inquéritos de satisfação aplicados aos participantes nas atividades e projetos. · Inquéritos de satisfação aplicados aos parceiros de FCT. · Implementação de melhorias com base no feedback do <i>Focus Group</i>.

Tabela VII – Fase de revisão

Avaliação do alinhamento do sistema de garantia da qualidade: Avançado (Relatório Final de Verificação EQAVET de 2 de maio de 2022)

Práticas de gestão	Atividades concretizadas
R1 - Os resultados da avaliação e os procedimentos necessários à revisão das práticas existentes consensualizados com os stakeholders são tornados públicos	<ul style="list-style-type: none"> · Reforço da informação sobre o sistema interno de garantia da qualidade no sítio institucional, com atualização periódica. · Partilha com os stakeholders internos do dashboard EQAVET, dos resultados e dos planos de melhoria. · Divulgação dos resultados da avaliação no Conselho Geral, Conselho Pedagógico e departamentos. · Partilha dos resultados da avaliação no <i>Focus Group</i>.
R2 - O feedback dos stakeholders internos e externos é tido em consideração na revisão das práticas existentes	<ul style="list-style-type: none"> · Os resultados dos inquéritos à avaliação dos encarregados de educação, alunos, empregadores e parceiros são tidos em conta na elaboração do Plano de Melhoria, bem como na revisão das práticas existentes.
R3 - Os resultados da avaliação e as mudanças a introduzir sustentam a elaboração dos planos de ação adequados	<ul style="list-style-type: none"> · Plano anual de atividades alinhado e com integração das ações previstas no PADDE e no Plano de Melhoria. · Plano de Melhoria resultante do alinhamento com os referenciais EQAVET e do Projeto Educativo.
R4 - Revisões são planeadas e informam a regular atualização das práticas	<ul style="list-style-type: none"> · Revisão do Plano de Melhoria no início do ano letivo com base na avaliação realizada no ano letivo anterior e com o feedback dos stakeholders internos e externos.

Tabela VIII – Diálogo institucional**Avaliação do alinhamento do sistema de garantia da qualidade: Consolidado (Relatório Final de Verificação EQAVET de 2 de maio de 2022)****Atividades concretizadas**

- Sítio institucional do AEL melhorado, com separador próprio para a Política de Qualidade e com atualização regular.
- Consolidação da realização do *Focus Group* anual, com diversificação dos participantes.
- Alargamento da rede de parcerias para a FCT, quer no curso de técnico de comércio, quer no novo curso de técnico administrativo.
- Elaboração de relatórios periódicos relativos à monitorização dos objetivos traçados.
- Concretização de candidaturas ERASMUS.
- Implementação do Projeto eTwinning.
- Publicitação dos resultados dos relatórios de avaliação no sítio institucional.
- Celebração de parcerias com instituições de ensino superior, agrupamentos de escolas, autarquias, empresas e entidades de âmbito social.
- Introdução de novos indicadores para completar a monitorização da qualidade: atividades (n.º de participantes e grau de satisfação), número anual de publicações/divulgações, número de ações/atividades de monitorização realizadas pela equipa EQAVET, e n.º de participantes no *Focus Group*.
- Aquisição de equipamentos/meios para a melhoria das práticas letivas (televisões nas salas de aula, vídeo projetores, apetrechamento do laboratório de Física e Química, unidade de sistema de som).
- Melhoria da qualidade da formação EFP e divulgação das atividades realizadas durante o ano letivo (Focus Group, página AEL, redes sociais da escola, revista de Economia).

Tabela IX – Ciclo de Garantia e melhoria da qualidade da oferta de EFP

Avaliação do alinhamento do sistema de garantia da qualidade: Avançado (Relatório Final de Verificação EQAVET de 2 de maio de 2022)

Atividades concretizadas

- Revisão periódica dos resultados do sistema interno de Qualidade envolvendo as partes interessadas internas e externas relevantes - indicadores chave monitorizados, revistos e analisados no Conselho Pedagógico, departamentos e divulgados no Conselho Geral.
- Publicitação regular e sistemática dos diversos indicadores de controlo da qualidade.
- Continuidade dos ciclos de melhoria contínua no âmbito do Projeto EQAVET, planeamento, implementação, avaliação e revisão do plano de melhoria, implementação do PADDE e do Projeto MAIA.

III. Melhorias a introduzir na gestão da oferta de EFP face ao balanço apresentado no ponto II

De uma forma geral, os resultados dos Indicadores EQAVET selecionados continuam positivos face às metas traçadas. No entanto, e tendo em conta o ciclo de melhoria contínua em prática na nossa Instituição, propomo-nos continuar a identificar áreas de melhoria. Relativamente ao diagnóstico efetuado das nossas práticas de gestão face aos descritores EQAVET, identificamos, igualmente, as ações de melhoria abaixo indicadas.

Tabela X – Identificação das áreas de melhoria, objetivos e metas a alcançar (inserir/eliminar/formatar tanto quanto necessário)

Área de Melhoria	Descrição da Área de Melhoria	Objetivo	Descrição do objetivo e metas a alcançar (quando disponível, indicar o ponto de partida)
AM1	Criar na Escola um ambiente acolhedor	O1	Índice de satisfação dos alunos, encarregados de educação e colaboradores ($\geq 90\%$)
		O2	Auscultar os alunos e incentivar a sua participação na vida do AEL (≥ 3 reuniões anuais)
		O3	Aumentar o envolvimento dos alunos nos projetos de escola (indicador: nº alunos que participam)
		O4	Tratar a totalidade das sugestões apresentadas (100%)
AM2	Promover o sucesso educativo e escolar	O5	Taxa de abandono/desistências ($\leq 12\%$)
		O6	Taxa de absentismo ($\leq 10\%$)
		O7	Taxa ou número de diplomados que prosseguem os estudos ($\geq 10\%$)
		O8	Taxa de empregabilidade ($\geq 75\%$)
		O9	Taxa de diplomados que trabalham na área de formação ($\geq 55\%$)
		O10	Percentagem de alunos com média superior a 14 valores em cada ano letivo ($\geq 15\%$)
AM3	Envolver encarregados de educação na comunidade de vida escolar	O11	Envolvimento dos pais/EE na vida escolar ($\geq 55\%$ de participações/contactos)
		O12	Taxa de satisfação dos encarregados de educação ($\geq 90\%$)

AM4	Garantir que as propostas de formação contínua de docentes e não docentes estejam alinhadas com a identidade e valores do PEE	O13	Formação de docentes e não docentes que possa contribuir para a melhoria das práticas pedagógicas como previsto no PEE
AM5	Avaliar regularmente a adequação curricular e pedagógica da oferta formativa às exigências do tecido profissional e ao perfil de aprendizagem dos alunos	O14	Índice de satisfação dos empregadores. ($\geq 3,60$)
		O15	Taxa de satisfação dos parceiros de FCT ($\geq 90\%$)
		O16	Orientação vocacional do aluno
AM6	Manter uma forte ligação com o tecido empresarial e social da comunidade local, nacional e internacional	O17	Contactos com antigos alunos (número de Projetos/nº de alunos).
		O18	Entidades parceiras com protocolo
		O19	Parcerias com instituições de ensino superior
		O20	Participação em projetos de âmbito transnacional e que incentivem a mobilidade de alunos e docentes
		O21	Taxa de resposta aos inquéritos aos empregadores e ex-alunos ($>90\%$)
AM7	Incentivar a participação de alunos e professores em projetos, programas e atividades de âmbito local, nacional e internacional	O22	Promover as relações exteriores (número de projetos de âmbito local, nacional e internacional)
		O23	Qualidade e inovação da docência (projetos integradores, interdisciplinaridade, workshops, codocência, etc.).

AM8	Política de Qualidade	O24	Dar continuidade à divulgação dos objetivos e das metas definidas, bem como os resultados alcançados anualmente.
-----	-----------------------	-----	--

Tabela XI – Identificação das ações a desenvolver e sua calendarização (inserir/eliminar/formatar tanto quanto necessário)

Área de Melhoria	Ação	Descrição da Ação a desenvolver	Data Início (mês/ano)	Data Conclusão (mês/ano)
AM1	A1	Aplicação de questionários de satisfação aos pais/EE	2ºPeríodo 2024	2ºPeríodo 2024
	A2	Reuniões com conselho de delegados de turma e/ou assembleia de alunos	setembro 2023	julho 2024
	A3	Implementação de projetos interdisciplinares (DAC, PAA, Clube Europeu, Eco-escolas, eTwinning...)	setembro 2023	julho 2024
	A4	Disponibilizar caixas de sugestões/e-mail: "sugestoesdemelhoria@aelordelo.edu.pt"	setembro 2023	julho 2024
AM2	A5	Apoio na elaboração de currículos, cartas de apresentação, simulação de entrevistas e na preparação da vida ativa e profissional	setembro 2023	julho 2024
	A6	Sessão de formação (preparação para o ingresso no mercado de trabalho)	2ºPeríodo 2024	2ºPeríodo 2024
	A7	Contacto com experiências reais de trabalho - visitas/ Experiências em empresas	outubro 2023	maio 2024
	A8	Sessões de orientação para prosseguimento de estudos	2ºPeríodo 2024	2ºPeríodo 2024
AM3	A9	Inquérito de satisfação aos pais/EE/atividade	setembro 2023	julho 2024

	A10	Registo do acompanhamento dos pais/EE nos eventos, reuniões/contactos (>= 55%)	setembro 2023	julho 2024
	A11	Participação dos pais/EE no <i>Focus Group</i>	abril 2024	julho 2024
AM4	A12	Articulação, trabalho colaborativo e partilha de materiais	setembro 2023	julho 2024
	A13	Levantamento do número de ações/horas de formação médio por docentes e não docentes	setembro 2023	julho 2024
AM5	A14	Inquérito de satisfação aos empregadores	1ºPeríodo 2023	1ºPeríodo 2023
	A15	Inquérito de satisfação aos parceiros de FCT	3ºPeríodo 2024	3ºPeríodo 2024
	A16	Programa de Orientação Vocacional - SPO	setembro 2023	julho 2024
AM6	A17	Estabelecer parcerias com instituições de ensino superior	setembro 2023	julho 2024
	A18	Participação nos programas ERASMUS+ e e-Twinning	setembro 2023	julho 2024
	A19	Sistematizar os contactos com os empregadores, entidades de acolhimento de FCT e entidades locais	setembro 2023	julho 2024
	A20	Aproximação ao mundo empresarial (visitas de estudo; um dia num escritório; FCT; sala de aula-ponto de encontro)	setembro 2023	julho 2024
AM7	A22	Participação em atividades de âmbito local, nacional e internacional p.e. Junior Achievement, Eco-Escolas, Clube Europeu, eTwinning, ERASMUS+, entre outros	setembro 2023	julho 2024
AM8	A23	Divulgar à comunidade escolar dados relativos à política de qualidade do agrupamento: OI e EQAVET	setembro 2023	julho 2024
	A24	Análise e discussão dos dados relativos à política de qualidade em sede de CG, CP, Departamentos e <i>Focus Group</i>	setembro 2023	julho 2024

IV. Reflexão sobre a aplicação do ciclo de garantia e melhoria da qualidade e a participação dos *stakeholders* internos e externos na melhoria contínua da oferta de EFP

O sistema de gestão da qualidade do AEL assenta no princípio de melhoria contínua, refletido no ciclo de garantia de planeamento, implementação, avaliação e revisão, através do desenvolvimento de diversos mecanismos como explanado nos pontos anteriores do presente relatório.

A aplicação das quatro fases do ciclo permite a concretização de um trabalho organizado, preciso e sistemático que leva a um maior envolvimento dos *stakeholders* na definição de estratégias e responsabilidades e na avaliação dos resultados alcançados com consequente aplicação de ações de melhoria.

Tem-se continuado a fazer um esforço no sentido de incrementar o envolvimento de todos os *stakeholders*, permitindo uma intervenção mais ativa dos *stakeholders* externos, nomeadamente no *Focus Group* anual, na realização da FCT e na resposta aos questionários aplicados. A participação dos empregadores na melhoria da oferta de EFP é fundamental, uma vez que estes refletem as exigências do mercado de trabalho.

O alinhamento do sistema de garantia de qualidade com o quadro EQAVET permitiu tornar mais regular e consistente a produção de relatórios e balanços que dão a conhecer, de forma mais clara e precisa, os resultados académicos e a sua evolução, ao longo dos anos letivos e ao longo dos ciclos formativos, bem como o grau de satisfação dos alunos, encarregados de educação, colaboradores da escola e empregadores, relativamente à oferta formativa. A implementação deste quadro e a continuidade do ciclo de garantia permitiu oficializar e fidelizar procedimentos que nos ajudam a ter uma perceção mais clara da qualidade da oferta formativa da EFP e dos resultados relativos ao percurso pós-formativo dos nossos diplomados. Simultaneamente, as novas práticas adotadas traduziram-se num esforço organizado de publicitação da atividade desenvolvida e dos resultados alcançados, junto dos *stakeholders* internos e externos.

Este relatório de progresso anual resultou de uma reflexão conjunta sobre os resultados obtidos, com o contributo dos *stakeholders* nos diversos mecanismos de auscultação, constituindo-se um documento que apresenta objetivos e metas de melhoria, as respetivas atividades a desenvolver e a sua calendarização. A sua monitorização ao longo do ano letivo possibilita a análise da eficácia da concretização das atividades, em consonância com o Projeto Educativo.

O sistema de gestão da qualidade do AEL assenta numa dinâmica que estimula o processo de melhoria contínua em direção ao objetivo final que é o do sucesso de todos os alunos que ingressam pela via profissionalizante.

Os Relatores

(A Diretora)

(O Responsável da qualidade)

Lordelo, 07 de julho de 2023